

## **ПРЕДУПРЕЖДЕНИЕ**

- ☞ Конспект по ПДД не является Правилами Дорожного Движения и никоим образом сами правила не заменяет!
- ☞ Конспект отражает личный взгляд автора на процесс обучения ПДД в автошколе.
- ☞ Вы можете быть не согласны со многими выводами, которые делает автор в своем конспекте.
- ☞ Запомните - Только утвержденные Правила Дорожного Движения имеют законную силу!

**Любая попытка ссылаться на информацию из конспекта в официальных кругах**

*(ГАИ, Страховые компании, Суд и т.п.)*

**АБСОЛЮТНО БЕССМЫСЛЕННА!**

---

### **От автора:**

Конспект по ПДД предназначен для начинающих изучение Правил Дорожного Движения в автошколах Республики Беларусь и других учебных заведениях. Его задача в более доступной форме изложить основные положения Правил. Помочь учащимся лучше понять многие требования. Прокомментировать малопонятные пункты. Пояснить типичные экзаменационные ситуации. Дать возможность лучше, с пониманием, подготовиться к сдаче зачетов и экзаменов.

С точки зрения профессионала конспект далеко не идеален. В нем, как и в правилах, встречаются противоречия и неточности. Конспект это личный взгляд преподавателя на теоретическую подготовку. В нем накопленный за 12 лет работы в автошколе опыт одного человека.

Конспект периодически меняется и обновляется, вследствие чего становится только лучше. Я на это надеюсь. На данный момент вы имеете дело со вторым изданием конспекта - «**Конспект MEDIUM**», он ближе к законченному виду, чем первый вариант. Конспект становится не только информативным, но и более красочным. Понадобится еще достаточно много времени, чтобы данный конспект был доведен до своего логического завершения. В дальнейшем предстоит работа над новым, более углубленным, третьим изданием.

Не забывайте, что конспект это всего лишь дополнение к Правилам Дорожного Движения!

Сами правила настоятельно рекомендую учить по книге.

Только знания официально действующих Правил, позволит вам отстаивать свои права в любой, даже самой сложной, ситуации.

Желаю вам удачи!

*Юнаков Сергей Анатольевич*

## КАТЕГОРИИ ВОДИТЕЛЬСКИХ УДОСТОВЕРЕНИЙ

### "AM"

- ☞ мопеды;
- ✓ с 16 лет;

### "A"

- ☞ мотоциклы;

### "A1"

- ☞ мотоциклы с рабочим объемом двигателя, не превышающим 125 куб. см, и максимальной мощностью, не превышающей 11 киловатт (легкие мотоциклы);
- ✓ с 16 лет на мотоциклы с рабочим объемом двигателя до 500 куб. см;
- ✓ с 18 лет на мотоциклы с рабочим объемом двигателя более 500 куб. см;

### "B"

- ☞ автомобили, технически допустимая общая масса которых не превышает 3500 кг и число мест для сидения которых, помимо сиденья водителя, не превышает восьми;
- ☞ автомобиль категории "B", сцепленный с прицепом, технически допустимая общая масса которого не превышает 750 кг;
- ☞ автомобиль категории "B", сцепленный с прицепом, технически допустимая общая масса которого превышает 750 кг, но не превышает массы автомобиля без нагрузки, а технически допустимая общая масса автомобиля и прицепа, образующих состав, суммарно не превышает 3500 кг;
- ✓ с 18 лет;

### "C"

- ☞ автомобили, за исключением относящихся к категории "D", технически допустимая общая масса которых превышает 3500 кг; автомобиль категории "C", сцепленный с прицепом, технически допустимая общая масса которого не превышает 750 кг;
- ✓ с 18 лет;

### "D"

- ☞ автомобили, предназначенные для перевозки пассажиров и имеющие более восьми мест для сидения, помимо сиденья водителя; автомобиль категории "D", сцепленный с прицепом, технически допустимая общая масса которого не превышает 750 кг;
- ✓ с 21 года;

### "BE"

- ☞ автомобиль категории "B", сцепленный с прицепом, технически допустимая общая масса которого превышает 750 кг и превышает массу автомобиля без нагрузки;
- ☞ автомобиль категории "B", сцепленный с прицепом, технически допустимая общая масса которого превышает 750 кг, а технически допустимая общая масса автомобиля и прицепа, образующих состав, суммарно превышает 3500 кг;

### "CE"

- ☞ автомобиль категории "C", сцепленный с прицепом, технически допустимая общая масса которого превышает 750 кг;

### "DE"

- ☞ автомобиль категории "D", сцепленный с прицепом, технически допустимая общая масса которого превышает 750 кг;
- ✓ "E" с 21 года;

## Глава 1 ОБЩИЕ ПОЛОЖЕНИЯ

1. В неоговоренных правилами случаях производится согласование с ГАИ;
2. Экспериментальные технические средства организации дорожного движения могут появиться на дороге только при согласовании с ГАИ;
3. Нарушивший ПДД несет ответственность в соответствии с действующим законодательством;

### ТЕРМИНЫ

*Краткая характеристика или комментарии к основным терминам, вынесенным на зачеты и выпускной экзамен автошколы и ГАИ. Сами термины необходимо учить по книге ПДД.*

## 1. ТРАНСПОРТНЫЕ СРЕДСТВА

### 2.26. Механическое транспортное средство:

Т/с, приводимое в движение двигателем;

*(Оборудовано двигателем ответ неверный)*

### 2.2. Автомобиль:

Механическое т/с имеющее минимум 4 колеса на не менее чем 2 осях;

К автомобилю приравнивается КВАДРИЦИКЛ (мотоколяска) у которого 4 колеса, автомобильное рулевое управление и масса НЕ более 550кг;

### 2.54. Прицеп:

Т/с предназначенное для движения в составе с Механическим т/с;

Бывают разные прицепы – обычный прицеп, полуприцеп, прицеп-дача, прицеп-ропуск и т.п.;

### 2.3. Автопоезд:

Состав из легкового автомобиля и прицепа, грузового автомобиля и прицепа, колесного трактора и прицепа. Вид прицепа не имеет значения;

*(Велосипед с прицепом ответ неверный)*

### 2.70. Транспортное средство оперативного назначения:

1. Т/с имеющее специальную цветографическую окраску, световую и звуковую сигнализацию;
2. Оперативное т/с может иметь только световую или только звуковую сигнализацию;

### 2.36. Одноколейное транспортное средство:

Два колеса одно за другим. Велосипед, Мопед, Мотоцикл без бокового прицепа;

### 2.5. Велосипед:

Т/с приводимое в движение мускульной силой людей;

К велосипедам НЕ относятся инвалидные коляски!

**2.27. Мопед:**

Механическое т/с. Двигатель до 50 куб.см. Скорость не более 50 км/ч.;

Если один из параметров более 50, то это **мотоцикл!**

К мопеду приравнивается: велосипед с подвесным двигателем, мокик, скутер и т.п.;

**2.28. Мотоцикл:**

1. Двухколесное механическое т/с. Двигатель более 50 куб.см. Может иметь боковой прицеп;
2. Трехколесное механическое т/с. Масса не более 400 кг. (4 колеса – не мотоцикл);
3. Механическое т/с. Двигатель до 50 куб.см. Но имеющих максимальную скорость более 50 км/ч;

**2.68. Транспортная колонна:**

Минимум **2 Механических** т/с друг за другом по одной полосе движения и т.д.;

**2.40. Организованная транспортная колонна:**

Может состоять только из одного т/с, но обязательно в сопровождении оперативного т/с с включенными маячками;

**2.64. Технически допустимая общая масса:**

Установлена заводом-изготовителем и никогда не изменяется! Является максимально допустимой для данного т/с! Изменяется только **Фактическая масса**.

☞ **Грузовой категории «В»** - Грузовой автомобиль с технически допустимой общей

массой **не более 3,5т**;

**2.12. Государственный технический осмотр:**

Меры, направленные на то чтобы в дорожном движении участвовали только технически исправные транспортные средства;

---

**2. ЛЮДИ****2.77. Участник дорожного движения:**

Лицо, находящееся на дороге в т/с или вне его.

Не являются участниками дорожного движения – РЕГУЛИРОВЩИК и лица, выполняющие на дороге работу.

**2.8. Водитель:**

Лицо, управляющее любым т/с, а также всадники погонщики и т.п.;

Обучаемый – Не водитель!

Сдающий экзамен – Не водитель!

Обучающий управлению или Принимающий экзамен являются водителем, только если находятся в транспортном средстве;

**2.46. Пешеход:**

Лицо на дороге вне т/с, кроме регулировщиков и лиц выполняющих работы;

Являются пешеходами – Лица в инвалидных колясках. На роликовых коньках, лыжах,

Ведущие (катящие) велосипед, мопед, мотоцикл и т.п.;

**2.59. Регулировщик:**

Сотрудник ГАИ, осуществляющий регулирование;

Сотрудник ВАИ (военная инспекция), осуществляющий регулирование прохождения специализированных колонн. (Мин. Обороны, МВД, КГБ, Пограничных и Воинских формирований);

---

**3. ДТП****2.18. Дорожно-транспортное происшествие:**

**Минимум 1 Механическое** т/с находившееся **в движении**. Обязательно должен быть причинен вред жизни, здоровью или имуществу;

Нет мех. т/с в движении – Не ДТП!

Нет ущерба для имущества или здоровья – Не ДТП!

**20.40<sup>1</sup>. Оставление места ДТП:**

Действия участника ДТП направленные на сокрытие факта ДТП или обстоятельств его совершения. Вынуждающие сотрудников ГАИ производить розыск самого участника или розыск его т/с.;

**2.43. Очевидец ДТП:**

Лицо, наблюдавшее ДТП со стороны и способное предоставить необходимую информацию;

Пассажиры автомобилей попавших в ДТП очевидцами НЕ являются. Они считаются свидетелями.

---

**4. ДОРОГА****2.65. Технические средства организации дорожного движения:**

Устройства, конструкции и изображения, применяемые на дорогах;

(Светофоры, знаки, разметка, направляющие, ограждающие устройства и т.п.)

**2.78. Элементы дороги:**

Проезжая часть, тротуар, обочина, пешеходная и велосипедная дорожка, трамвайные пути, разделительная полоса, разделительная зона, настил железнодорожного переезда;

(Проезжих частей может быть несколько)

**Не являются элементами дороги:**

Пешеходный переход, Островок безопасности, Полосы движения, Дорожки для всадников, Полосы отвода, Обрез, Кювет и многое другое.

**2.55. Проезжая часть:**

Элемент дороги, предназначенный для движения ЛЮБХ т/с (даже трамвая) и в некоторых случаях для движения пешеходов;

**2.50. Полоса движения:**

1. Полоса проезжей части, обозначенная разметкой (Рис. 1);
2. Полоса проезжей части НЕ обозначенная разметкой, ширина которой достаточна для движения т/с в один ряд (Рис. 2);

Если есть разметка, то ширина полосы уже и так известна!

**Одноколейные т/с не могут определить ширину полосы!**

Полоса движения не является элементом дороги!

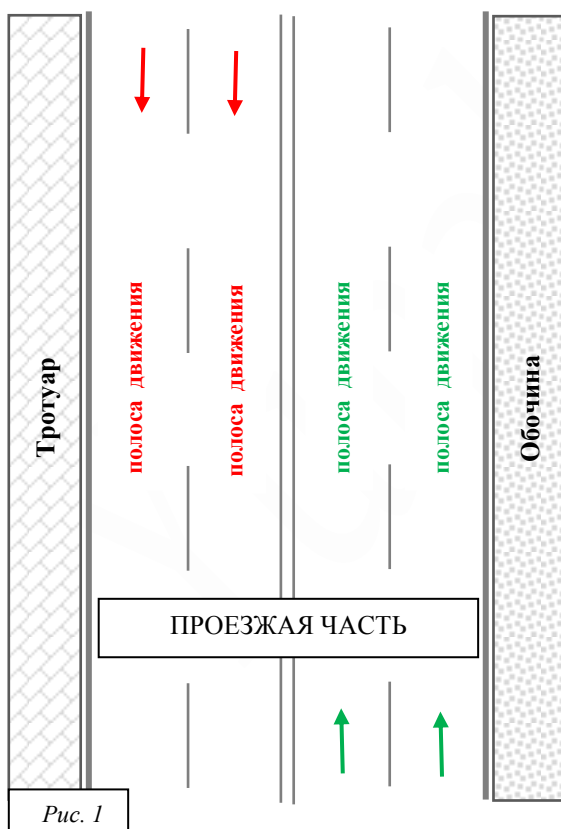


Рис. 1

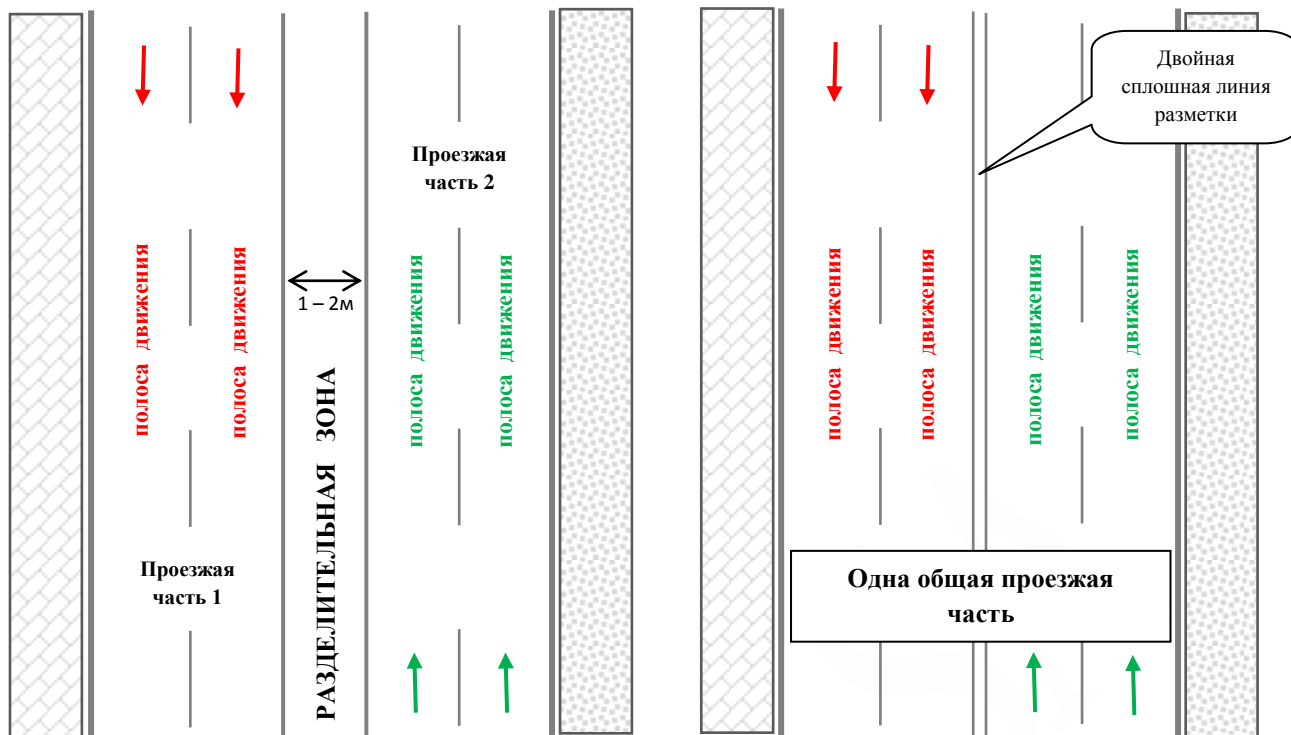


Рис. 2

**2.57. Разделительная зона:**

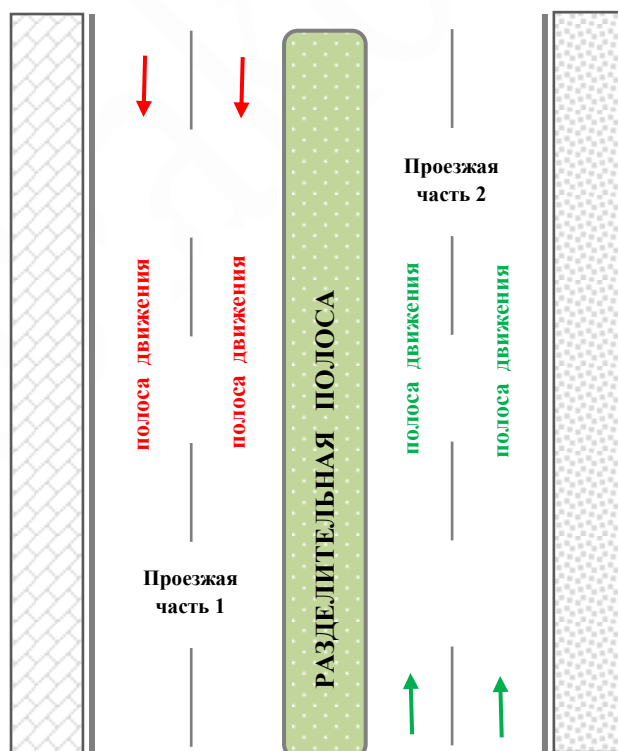
Элемент дороги, выделенный РАЗМЕТКОЙ, разделяющий две проезжие части;

*Разделительной зоной считается только тот случай, когда между двумя сплошными линиями будет достаточно большое расстояние, метр, полтора и более.*



## 2.58. Разделительная полоса:

Элемент дороги, выделенный КОНСТРУКТИВНО (газон, забор, бордюр и т.п.), разделяющий две проезжие части;



Следует научиться отличать Разделительную Полосу от Разделительной Зоны – «зона **БЕЗ газона**» ☺

Также следует запомнить, что обычная **ДВОЙНАЯ СПЛОШНАЯ** линия, которую мы чаще всего встречаем на дороге и ошибочно называем разделительной – НЕ является ни полосой, ни зоной! На такой дороге у нас одна общая проезжая часть.

**2.20. Железнодорожный переезд:**

Пересечение дороги с ж/д путями на одном уровне;

*(Пересечение с трамвайной линией не считается переездом)*

**2.49. Пешеходный переход:**

Участок проезжей части, предназначенный для движения пешеходов;

*(Пешеходный переход не является элементом дороги)*

**2.42. Островок безопасности:**

Техническое средство организации дорожного движения на пешеходном переходе:

1. Выделенное конструктивно;
2. Выделенное разметкой;
3. Участок разделительной полосы, через которую проходит пешеходный переход;

*(Островок безопасности не является элементом дороги)*

**2.53. Прилегающая территория:**

Территории, прилегающие к дороге (дворы, жилые массивы, стоянки, заправки и т.д.);

Выезд из прилегающей территории является перекрестком **НЕРАВНОЗНАЧНЫХ** дорог!

Выезд всегда второстепенный!

*(Леса, поля, парковые зоны и т.п. Не являются прилегающей территорией)*

**2.75. Усовершенствованное покрытие:**

1. Асфальтобетон, Цементобетон (асфальт);
2. Щебень, Гравий, ОБРАБОТАННЫЙ вяжущим материалом (*обработанный смолами*);
3. Брусчатка, Булыжник, Клинкер, Мозаика, и т.п.;

*(На усовершенствованное покрытие можно нанести дорожную разметку)*

**2.11. Главная дорога:**

1. Дорога обозначенная знаками – «Главная дорога», «Пересечение со второстепенной дорогой», «Примыкание второстепенной дороги», «Автомагистраль» и «Дорога для автомобилей»;



*(Если есть знаки, то всё остальное не имеет значения)*

2. Дорога с усовершенствованным покрытием по отношению к дороге без такого покрытия;
3. Дорога с гравийным покрытием по отношению к грунтовой дороге;
4. Любая дорога будет считаться главной по отношению к выездам из прилегающих территорий;



### Не влияют на главенство дорог:

1. Одностороннее или Двустороннее движение;
2. Наличие на дорогах трамвайных путей;
3. Количество полос на проезжей части;

#### 2.45. Перекресток:

Любое место пересечения, примыкания или разветвления дорог на одном уровне;

*Существуют Обычные перекрестки, Т-образные перекрёстки, Перекрёстки с круговым движением, Выезды из прилегающей территории и т.д.*

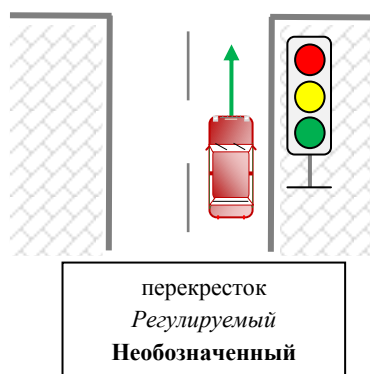
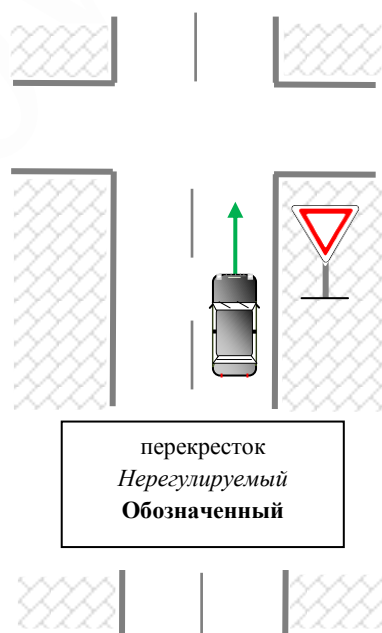
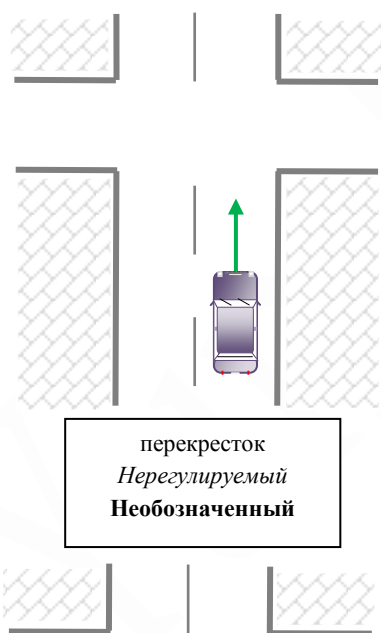
Не считаются перекрёстками только пересечения с Пешеходными, Велосипедными дорожками и Дорожками для всадников!

#### 2.33. Обозначенный перекресток:

Перекресток, перед которым для НАС установлен один из знаков ПРИОРИТЕТА!

*Наличие светофора при отсутствии знаков приоритета не делает перекрёсток обозначенным!*

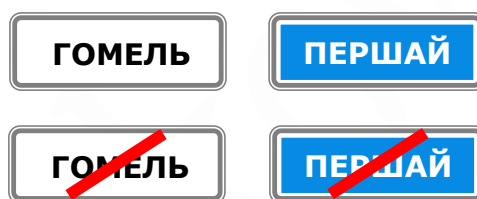
*Перекресток может быть обозначенным только с какого-то одного направления.*





## 2.29. Населенный пункт:

По термину это территория расположенная как за белым знаком «Начало населённого пункта» так и за синим «Начало границы населённого пункта»;



- ☞ В дальнейшем, в правилах за населенный пункт отвечает только белый знак!
- ☞ Синий будет отвечать за дороги вне населенного пункта!

## 5. ПРИОРИТЕТ

### 2.51. Преимущество:

Право на первоочередное движение по отношению к другим участникам дорожного движения;

### 2.76. Уступить дорогу:

Не возобновлять, не продолжать движение, не производить каких-либо маневров если это вынудит других участников, имеющих преимущество, изменить направление или скорость движения;

*Данный термин нельзя сравнивать с требованиями знака «Уступить дорогу» или какой-нибудь другой конкретной ситуацией.*

*Водитель выполнил требование Уступить дорогу, если заставил водителя или пешехода имевшего преимущество ПОВЫСИТЬ ВНИМАНИЕ не меняя скорость и направление движения.*

## 6. ДЕЙСТВИЯ

### 2.4. Безопасность дорожного движения:

Состояние дорожного движения, обеспечивающее МИНИМАЛЬНУЮ вероятность ДТП;

### 2.37. Опасность для движения:

1. Обязательно УГРОЖАЕТ безопасности дорожного движения;
2. Вынуждает СНИЗИТЬ скорость или остановиться;

*(Повысить скорость – ответ неверный)*

### 2.23. Крайнее правое (левое) положение на проезжей части дороги:

Положение, при котором правее (или левее) не сможет двигаться даже одноколейное т/с;

*Когда речь идет о крайнем ЛЕВОМ положении учитывается только наше направление движения. Полосы встречного движения остаются слева, но мы их не занимаем в процессе движения.*

### 2.24. Маневрирование:

Начало движения, Перестроение, Повороты, Разворот, Съезд с проезжей части дороги и Движение задним ходом;

*(перестроением считается только действие, связанное с изменением полосы движения)*

**Не являются маневрами:**

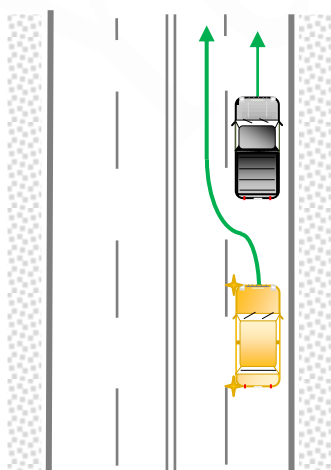
*Опережение, Обгон и объезд препятствия.*

### 2.38. опережение:

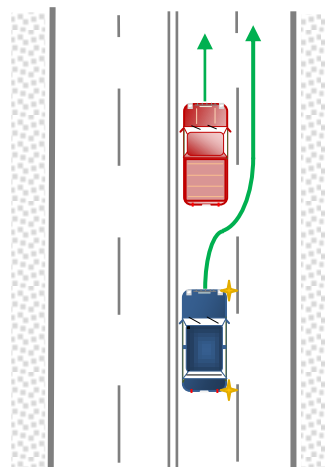
Движение с большей скоростью, чем скорость попутного т/с;

*Опережение производится только по полосам попутного направления.*

*Опережение можно совершить как справа, так и слева.*



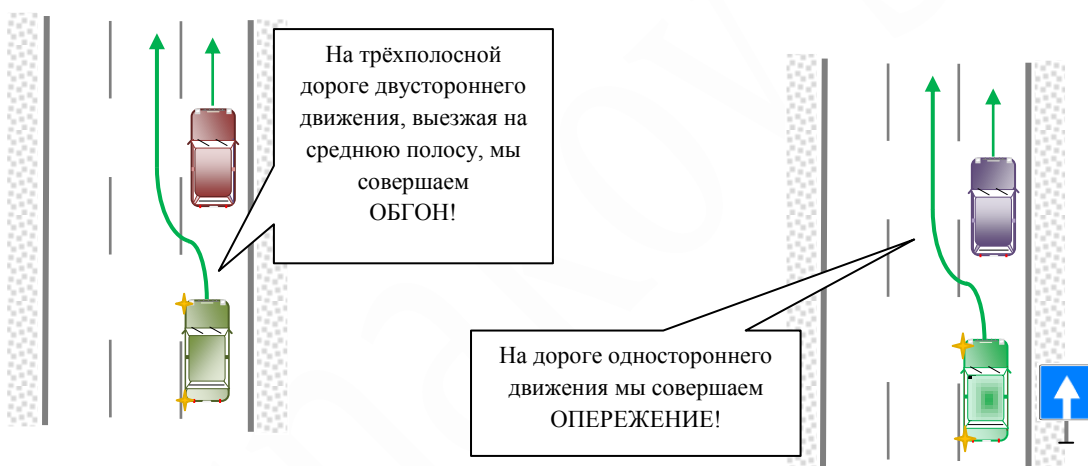
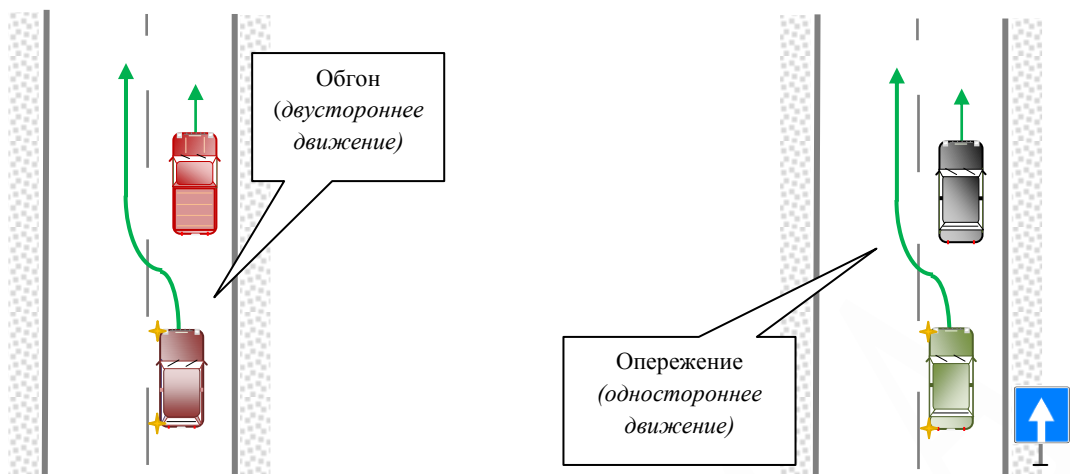
Опережение слева



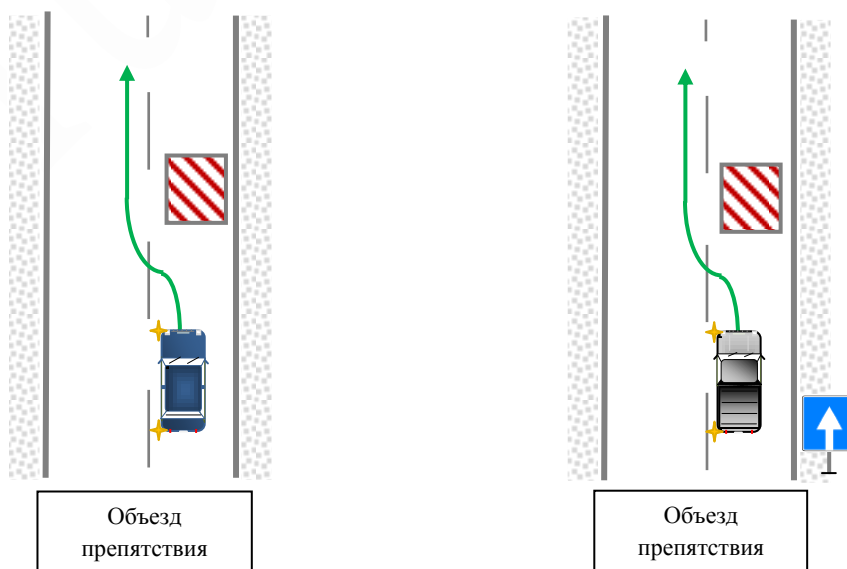
Опережение справа

**2.31. Обгон:**

Опережение с выездом на **встречную** полосу. *Обгон производится только слева!*



**Объезд неподвижного препятствия не считается ни обгоном, ни опережением!**



**2.9. Вынужденная остановка:**

Прекращение движения из-за Технической неисправности, из-за Опасности на дороге, из-за Опасного состояния Водителя, Пассажира или перевозимого Груза;

*Вынужденная остановка не зависит от желания водителя и может длиться сколько угодно по времени.*

**2.41. Остановка транспортных средств:**

Запланированное действие;

До 5 минут независимо от причины это **ОСТАНОВКА**;

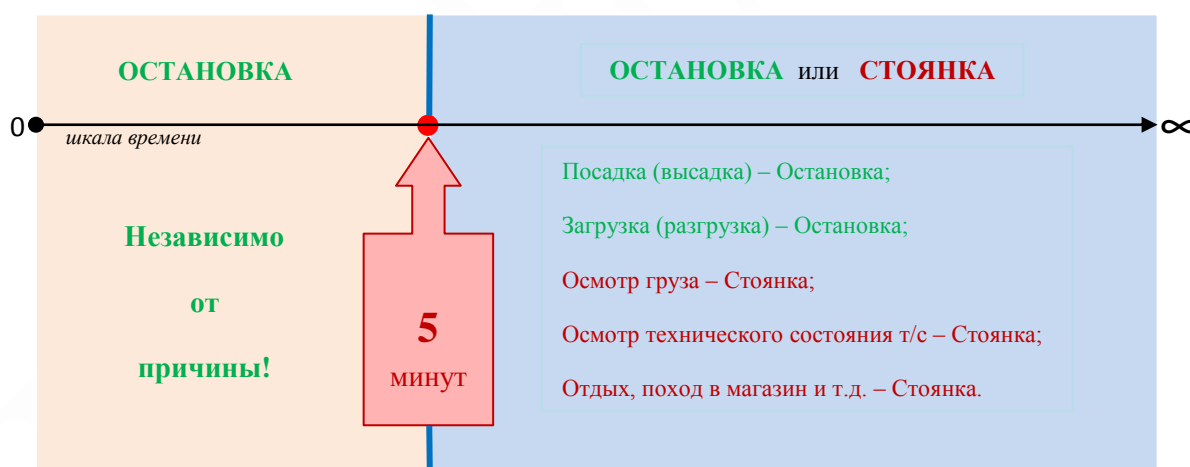
Всё что связано с Посадкой или Высадкой пассажиров, считается **ОСТАНОВКОЙ** независимо от продолжительности;

Всё что связано с Загрузкой или Разгрузкой т/с, считается **ОСТАНОВКОЙ** независимо от продолжительности (*осмотр состояния груза до 5 минут - остановка, более 5 минут - стоянка*);

**2.61. Стоянка транспортных средств:**

Запланированное действие;

Прекращение движения на время БОЛЕЕ 5 минут, при котором НЕ производиться Посадка, Высадка, Загрузка, Разгрузка;



**Прекращение движения по требованию Работника ГАИ, Светофора, Знаков и т.д. Не ОТНОСИТЬСЯ к терминам – остановка, стоянка и вынужденная остановка!**

## 7. ВИДИМОСТЬ:

### 2.7. Видимость дороги:

МАКСИМАЛЬНОЕ расстояние, на котором можно распознать Элементы дороги и Технические средства организации движения;

### 2.30. Недостаточная видимость:

Видимость дороги МЕНЕЕ 300 м, из-за Погодных или Метеорологических условий, из-за других Факторов снижающих прозрачность атмосферы:

**Дождь, Снег, Туман, Пыль, Дым, Смог....**

### 2.32. Обзорность дороги:

Объективная возможность видеть дорожную обстановку;

### 2.35. Ограниченная обзорность:

Обзорность ограниченная – “Геометрией” дороги, Придорожными сооружениями, Придорожными насаждениями, Другими объектами а также другим Транспортom;

### 2.63. Темное время суток:

Начинается после захода солнца и заканчивается с восходом;

